

# ネクストサイエンスジャム Vol.5



「ネクストサイエンスジャム」は、宇宙、生物、自然、最先端テクノロジーなどジャムのように色んなジャンルの科学がぎっしりつまったプログラムです。子どもたちの「科学する心を育む」プロジェクトとして、日立ハイテクノロジーズと文化放送が協力して、科学実験とラジオ公開録音が一体になった、科学のおもしろさをたっぷり体験していただけるイベントです。

ラジオ  
公開録音

第5回目  
の  
テーマ



## ネクストサイエンストークショー 南極と生き物たち

極地研究のプロ!

たなべ ゆきこ  
**田邊 優貴子先生**

【国立極地研究所 助教】

場所によっては平均気温がおよそマイナス50℃、とても人は住めない南極。しかしそんな厳しい環境で元気に暮らす生き物がたくさんいます。どんな生き物がどんな風に過ごしているの？人はどんな情熱で観察や研究を続けてきたの？北極も含めた極地の自然や生き物のはなし、寒い世界の心温まるドラマをお聞かせします。

●南極や北極に関する質問・疑問を応募フォームから募集しています!



ナビゲーター  
**照英**



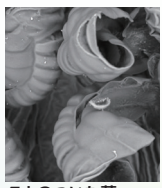
科学  
のプロ!

科学ジャーナリスト  
**寺門和夫さん登場!**

科学に関する質問・疑問を応募フォームから募集しています! 寺門さんがわかりやすく答えられます!

- 恐竜はなぜ消えた?
- 犬と話せる時代は来る!?
- 宇宙に地球に似た星はあるの? など

## ミクロの世界へようこそ! 熱の変化を科学する



タネのついた葉



電子顕微鏡で不思議を見つけよう!



使いやすい  
卓上電子顕微鏡

おもしろ科学  
実験&体験

温度が変わると見えなかった何かが見えてくる!



熱分析装置



観客参加型のわくわくドキドキ  
**科学実験ショー!**

出演 **パフォーマンスラボ**

博士とクラウンによる実験ショー! 環境の為に何ができるかを学びます。

ラジオ番組ってどうやって作るの?  
ラジオスタジオを探検してみよう!



文化放送の生放送が毎日おこなわれているスタジオを見学します。アナウンサー気分を味わってください。

高校生による  
プレゼンコーナー

電子顕微鏡を用いた  
生物の構造の観察

埼玉県立川越高等学校のみなさんが、クマムシや魚、虫などの器官の細部を観察し、どういった構造をしているのか電子顕微鏡で見て分かったことをプレゼンテーションします。



\*イベント内容は変更になる場合がございます \*写真はイメージです

公開録音&  
イベント開催日

2019年 **3/23** 土

13:00開場/13:30開演/17:30終演(予定)

会場 **文化放送メディアプラスホール**

最寄り駅: JR「浜松町駅」、都営線「大門駅」、東京モノレール「モノレール浜松町駅」

文化放送特別番組「日立ハイテック Presents ネクストサイエンスジャム」※イベントの様子は5月3日(金・祝) 9:00~10:55、文化放送にて放送予定です。



応募方法

番組サイトよりご応募ください  
【小学5年生~中学3年生80名様ご招待!】

※応募者多数の場合は抽選になります ※参加者1名につき保護者1名同伴可

ネクストサイエンスジャム

検索

応募フォームURL <http://www.joqr.co.jp/nsj/>

右のQRコードからモバイルサイトにアクセスできます▶



主催 / &文化放送 AM1134/FM91.6 後援 / 港区、港区教育委員会 協賛 / Hitachi High-Tech

■イベントに関する問い合わせ…文化放送イベントインフォメーション 03-5403-2626 (平日10:00~18:00)

# ネクストサイエンスジャム

## 出演者プロフィール

たなべ ゆきこ

### 田邊優貴子 [国立極地研究所 助教]



1978年青森市生まれ。生態学・陸水学者で国立極地研究所 助教。これまで南極に7回、北極に7回赴き、湖の研究をおこなっている。2016年11月から1年4ヶ月間、第59次日本南極観測隊の越冬隊に参加。2014年文部科学大臣表彰 若手科学者賞、日経BPチェンジメーカーオブザイヤー2016受賞、2018年ソロプチミスト日本財団 女性研究者賞受賞、2018年東奥賞受賞。  
著書に『すてきな 地球の果て』（ポプラ社）、『北極と南極』（文一総合出版）。

しょうえい

### 照英 [俳優、タレント]



1974年4月4日、埼玉県鴻巣市出身。1996年、全日本学生選手権、ひろしま国体のやり投で準優勝。東海大学体育学部卒業後は、ファッションモデルとして活動。1998年、「星獣戦隊ギンガマン」のギンガブルー・ゴウキ役で俳優デビュー。その後、俳優・タレントのほか、司会業、デザイナーなど多方面で活躍中。また私生活では、3児（一男二女）のパパ。2016年から「元祖!大食い王決定戦(テレビ東京系列)」の2代目のメインMCに就任した。

てらかど かずお

### 寺門和夫 [時代の先を読む科学ジャーナリスト]



1947年生まれ。東京都出身。早稲田大学理工学部卒業。1981年に株式会社教育社で科学雑誌「Newton」を創刊。20年以上にわたって編集責任者をつとめた。現在は科学ジャーナリスト、一般財団法人日本宇宙フォーラム主任研究員、公立小松大学客員教授。主な取材分野は、宇宙開発、天文学、分子生物学、ゲノム科学、地球環境問題、エネルギー問題、先端テクノロジー。日本および海外の科学者や研究機関に幅広いネットワークをもち、テレビやラジオでの科学ニュースの解説には定評がある。

すなやま けいたろう

### 砂山圭太郎 [文化放送アナウンサー]



1975年生まれ。山口県下関市出身。早稲田大学商学部を卒業し、1998年文化放送入社。現在「ラジオのあさこ」・「楽器楽園〜ガキパラ〜 for all music-lovers」・「ロンドンブーツ1号2号 田村淳のNews CLUB」などを担当。また、超!A&G+等でのアニラジでは「砂山・赤崎アワー えじまる」にも出演するなどマルチに活躍中。  
趣味は、神社参り・歴史・ゲーム・旅行など。

にし かわあや の

### 西川文野 [文化放送アナウンサー]



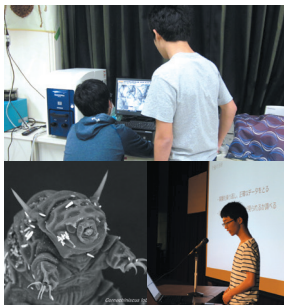
1991年生まれ。東京都出身。学習院大学文学部を卒業し、2015年文化放送入社。現在「The News Masters TOKYO」(月〜木曜アシスタント)・「斉藤一美 ニュースワイドSAKIDORI!!」(金曜サブキャスター)・「SHIBA-HAMAラジオ」・「宗次郎オカリナの森から」などを担当。  
趣味は、読書・硬式テニス。

### 高校生によるプレゼンコーナー

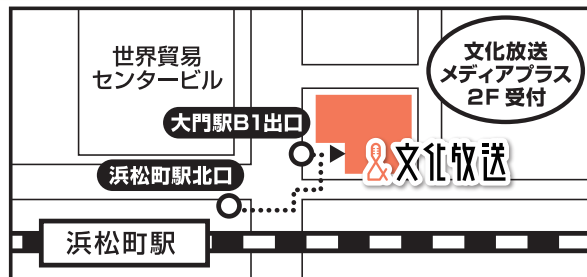
#### 電子顕微鏡を用いた生物の構造と観察

このプレゼンコーナーでは埼玉県立川越高等学校生物部の皆さんが、電子顕微鏡を用いてクマムシや魚、虫などの器官の細部を観察し、どういった構造をしているのか?さらにその長さや形などを比べて、光学顕微鏡や肉眼で見ても分からないような細かな違いの研究内容を発表!!

例としてはクマムシのどの器官や背中を見て種類を特定したり、魚のウロコや骨の特徴、虫の羽や触角を見たりして、種間の違いや構造の仕組みなどをわかりやすく教えてくれます。



### ACCESS 文化放送メディアプラスホールへのアクセス



#### 【アクセス方法】

- ・JR「浜松町駅」北口すぐ
  - ・都営大江戸線、都営浅草線「大門駅」B1出口徒歩1分
  - ・東京モノレール「モノレール浜松町駅」1分
- 〒105-8002 東京都港区浜松町1-31



文化放送 AM1134/FM91.6  
5/3 (金・祝) 9:00~10:55

文化放送を聴くには...

- ① AMラジオ : AM1134kHz ② FMラジオ : FM91.6MHz  
③ スマホ : radiko.jp アプリをダウンロード ④ パソコン : 文化放送ホームページへ ⑤ J:COM : 地デジ10chでdボタン

文化放送PRキャラクター  
キューイチロー

